

ETAGE MEDITERRANEEN

SERIE DU CHENE VERT

Sous-série inférieure Correspond à l'aire du Chêne Kermès (*Quercus coccifera*) Présence de *Smilax aspera*, *Lonicera implexa*, *Phyllirea angustifolia*

Appartenance phytosociologique: *Quercetum ilicis*  
Stade de dégradation sur calcaires durs, lande à Chêne Kermès (*Cocciferetum* appauvri)

- Bois de Chêne vert
- Reboisements
- Lande à Chêne Kermès
- Cultures

Faciès à Pin d'Alep  
Présence de *Rosmarinus officinalis*, *Globularia alypum*, *Cistus albidus*, *Pistacia lentiscus*  
Le Pin d'Alep s'installe sur certains stades de dégradation de la chênaie: ce sont: sur cagneules, lande à Romarin (*Rosmarineto-Lithospermetum*), sur calcaires marneux, lande à Chêne Kermès (*Cocciferetum-Rosmarinetosum*), et lande à Genévrier oxycède et Genêt scorpion (*Aphyllanteto-Leontodetum villarsii*)

- Bois de Pin d'Alep
- Reboisements
- Lande à Romarin
- Reboisements de Pin maritime
- Lande à Chêne Kermès et Romarin. Lande à Genévrier oxycède et Genêt scorpion
- Cultures

Sous-série supérieure Correspond au Chêne vert, en dehors de l'aire du Chêne Kermès

A.P.: *Quercetum ilicis* appauvri  
L'abondance du Genévrier oxycède et la persistance du *Brachypodium ramosum* caractérisent bien ce niveau  
St.de.d.: lande à Genévrier oxycède (espèces du *Quercetum ilicis* ainsi que quelques espèces du *Querceto-Buxetum*)

- Lande à Genévrier oxycède
- Bois de Pin sylvestre

Faciès à Pin d'Alep  
Le Romarin n'est plus que sporadique. Persistance de *Stachelina dubia*, *Coris monspeliensis*, *Aphyllantes monspeliensis*, *Lavandula latifolia*  
St.de.d.: lande à *Stachelina dubia* et *Dorycnium suffruticosum*  
(*Rosmarineto-Lithospermetum* appauvri)  
Lande à *Astragalus monspeliensis* et *Onobrychis supina* (*Onobrychidetum supinae*) sur marnes tendres

- Lande à Stachelina
- Lande à Astragale de Montpellier
- Cultures

SERIE DU CHENE PUBESCENT (SERIE MEDITERRANEENNE)

Sur sols profonds à l'Ouest de la feuille. Présence de *Buxus sempervirens*, *Amelanchier ovalis*, *Cytisus sessilifolius*, *Coronilla emerus*, *Pinus halepensis*, *Quercus ilex*.  
A.P.: *Querceto-Buxetum* enrichi de quelques espèces du *Quercetum ilicis*  
St.de.d.: lande à rattacher aux associations de l'*Aphyllantion*.

- Bois
- Lande

SERIE DU PEUPLIER BLANC

Ripisilve à *Populus alba*, *Populus nigra*, *Alnus glutinosa*  
*Populetum albae*

- Bois et taillis

ETAGE SUBMEDITERRANEEN

SERIE DU CHENE PUBESCENT (SERIE SUBMEDITERRANEENNE)

Sous-série inférieure A partir de 800m en versant Sud et 600m en versant N.O. Présence de *Buxus sempervirens*, *Amelanchier ovalis*, *Juniperus communis*, *Juniperus phœnicea*, *Quercus ilex*.

A.P.: *Querceto-Buxetum* enrichi de quelques espèces du *Quercetum ilicis*  
St.de.d.: lande à Buis et Genévrier de Phénicie

- Lande
- Bois de Pin sylvestre
- Cultures communes aux deux sous-séries

Sous-série supérieure A partir de 1000m, en versant Sud, 900m en versant N.O. et 800m en versant N.E. Caractérisée par l'abondance du Buis  
A.P.: *Querceto-Buxetum* typique  
St.de.d.: Buxaie (*Lavanduleto-Astragaletum*)  
Abondance de *Lavandula vera*

- Lande à Buis, lande à Genêt cendré (Partie N.E. de la carte)
- REBOISEMENTS
- Chêne pubescent
- Pin noir d'Autriche
- Cèdre
- Pin sylvestre

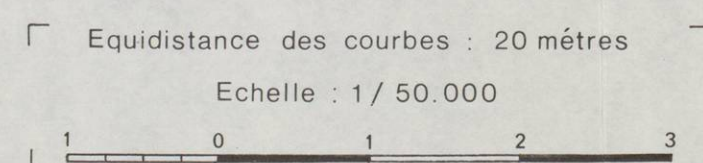
ETAGE MONTAGNARD

SERIE MESOPHILE DU HETRE

Hêtraie sèche de versant Sud et au dessus de 1200m. en versant Nord. Présence de *Acer opalus*, *Sesleria caerulea*, *Ranunculus nemorosus*, *Hepatica triloba*, *Polygonatum vulgare*, *Euphorbia dulcis*. Localement *Androsace chaixii*

A.P.: à rapprocher des Hêtraies de type *Cephalanthero-Fagion*  
St.de.d.: lande comparable aux faciès de dégradation de la Chênaie pubescente

- Bois de Hêtre
- Lande
- Bois de Pin sylvestre (*Juniperus communis*, *Amelanchier ovalis*, *Sesleria caerulea*, *Genista pilosa*, *Lavandula vera*, etc...)



SERIE DE LA HETRAIE-SAPINIÈRE

A 1300m. en versant Nord et 1200 m. en versant N.E. Abondance de *Sorbus aria*, *Rhamnus alpina*, *Lonicera alpicola*, *Pirola secunda*, *Asperula odorata*, *Prenanthes purpurea*, *Hieracium prenanthoides*, *Adenostyles glabra*.

A.P.: *Abieti-Fagetum* appauvri  
S'installe sur des prés bois à Pin sylvestre et des reboisements de Pin à crochets.

- Bois de Sapin
- Lande et pelouses mésophiles
- SERIE DU PIN A CROCHETS
- A partir de 1500 en versant Sud. Bois reliques de *Pinus uncinata* à *Juniperus communis*, *Cotoneaster integerrima*, *Ribes alpinum*, *Sesleria caerulea*, *Eryngium spina-alba*, *Polygala calcarea*, *Genista pilosa*, *Teucrium montanum*, présence de *Pinus sylvestris*

St.de.d.: lande à Genévrier commun. Pelouse à *Sesleria caerulea* (composition floristique très hétérogène, présence d'espèces du *Seslerion*)  
Cette série présente certaines affinités avec la série supérieure du Pin sylvestre décrite par OZENDA

- Bois de Pin à crochets
- Reboisements
- Lande à Genévrier commun

ETAGE SUBALPIN

SERIE PREALPINE DU PIN A CROCHETS

A partir de 1700m. en versant Sud et 1600m. en versant N.O. et N.E. Se présente surtout sous la forme d'une lande à Genévrier commun (prostré) et Pin à crochets.  
A cette série sont rattachées les pelouses du *Seslerion* à *Carex sempervirens* et *Sesleria caerulea* (*Sesleriето-Semperviretum*), et éboulis à *Crepis pygmaea*, *Viola cenisia*, *Allium narcissiflorum* (*Thlaspeetum rotundifolii violetosum*).

- Lande à Genévrier commun (prostré), éboulis, pelouses.

Crêtes à *Carex rupestris*, *Sesleria caerulea*.

- Eboulis, pelouses.

ETAGE PSEUDOALPIN

CULTURES

- Vigne
- Olivier
- Abricotier
- Tilleul
- Asperge
- Blé
- Cerisier
- Truffe

SIGNES CONVENTIONNELS

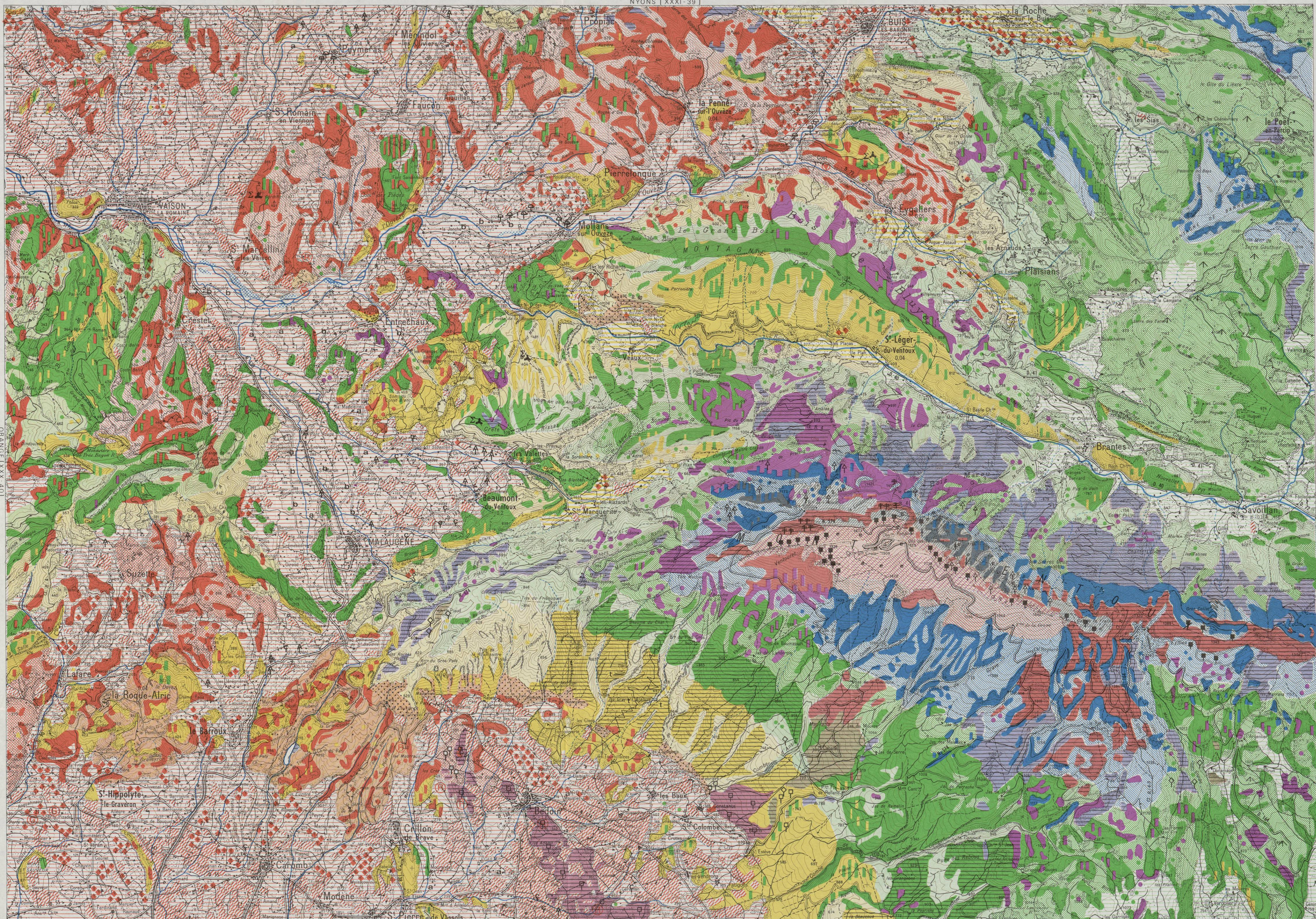
- Lentisque
- Chêne Kermès
- Rosmarin
- Grenadier
- Erica scoparia*
- Calluna vulgaris*
- Genista cinerea*
- Epicéa
- Mélièze

UNIVERSITE DE GRENOBLE

LABORATOIRE DE BIOLOGIE VEGETALE  
La carte a été levée sur le terrain au 1/20.000<sup>ème</sup> par J. GOBERT et G. PAUTOU en 1966-67.

La maquette a été rédigée par G. PAUTOU

La carte a été dessinée par J.P. GUICHARD en 1967.



FRANCE 1/50 000. Feuille de VAISON-LA-ROMAINE. Dessiné et publié par l'Institut Géographique National. Reproduction interdite. Tr. n° 11 955.